



E-TURTLE / E-GP AIR

MANUEL D'UTILISATION / USER GUIDE
BEDIENUNGSANLEITUNG / GUÍA DEL USUARIO
GUIDA UTENTE / UŽIVATELSKÁ PŘÍRUČKA

Helite
www.helite.com
helite@helite.com

Manufacturer: Helite
1, rue de la petite fin
21121 Fontaine-Lès-Dijon

CE Airbag certifié / Certified airbag
Zertifizierter Airbag / Airbag certificado
Airbag certificato / Certifikovaný airbag





P3



P19



P35



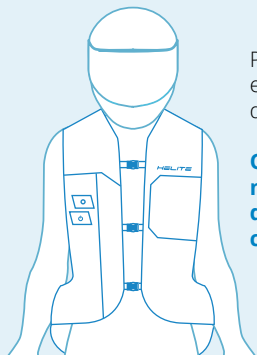
P51



P67



P83



Per ottenere il massimo dal tuo sistema elettronico airbag Helite, leggi attentamente questo manuale.

Questa guida utente potrebbe cambiare nel tempo, per favore visita la sezione del prodotto nel nostro sito www.helite.com per l'ultima versione.

Questa guida utente riguarda i nostri prodotti e-Turtle ed e-GP Air. I sistemi airbag elettronici sono stati creati per proteggere i motociclisti durante la guida. **Questo gilet non è indicato per le seguenti pratiche: motocross, trial, freestyle, pit bike, salti acrobatici (impennate ecc..) o altri sport.**

Presentazione prodotto	68
Primo utilizzo	69
Uso giornaliero	71
Riattivazione del sistema airbag dopo il gonfiaggio	74
Descrizione tecnica	76
Manutenzione	80
Informazioni generali & Precauzioni di sicurezza	81
Garanzia & Assistenza post vendita	82
Certificazioni	82
Avvertenze	82

1. Presentazione prodotto

Il sistema elettronico airbag contiene un gilet, una e-cartuccia e un cavo USB.

a. gilet: l'e-Turtle contiene un airbag, un paraschiena di livello 2 e un sensore CDU (unità di rilevamento degli urti) Il sensore CDU analizza il movimento nel contesto (posizione nello spazio del motociclista, velocità, ecc.) e rileva gli incidenti. L'e-GP Air contiene un airbag, un paraschiena, una protezione per il torace e un sensore CDU.

b. e-cartuccia: gonfia l'airbag in caso di caduta o incidente. È monouso e va sostituita dopo ogni attivazione dell'airbag (vedi pag. 75).

c. cavo USB: per ricaricare la batteria del gilet (vedi pag. 72).

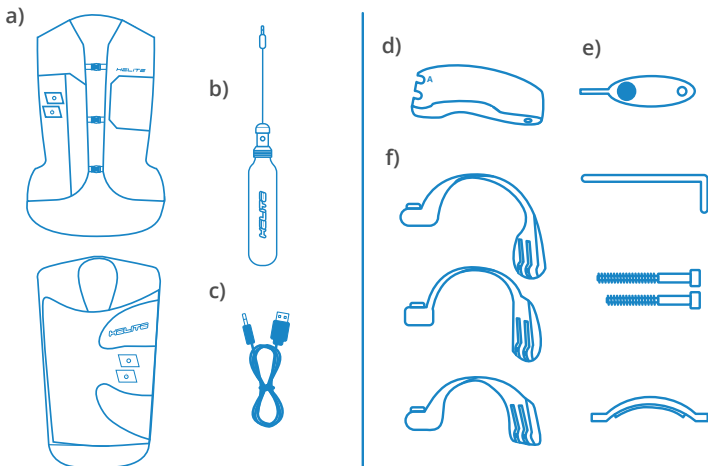
Attenzione: è compreso solo il cavo USB, puoi inserirlo in ogni caricatore USB standard.

Con sensore forcelle opzionale

d. Sensore forcelle: analizza i movimenti del motociclo. Discreto ed autonomo, va installato nelle forcelle della moto (vedi pagina 69). Il sensore forcelle ha una autonomia di circa 5 anni (non ricaricabile).

e. Magnete: serve per abbinare il gilet al sensore forcelle (vedi pagina 69) e anche per un controllo periodico.

f. 3 braccialetti, 2 viti, 1 chiave a brugola, 1 spessore e 1 espanso: servono questi elementi per installare il sensore forcella al motociclo. (vedi pagina 69 per il primo utilizzo).



2. Primo utilizzo

SISTEMA AIRBAG AUTONOMO (SENZA SENSORE FORCELLA):

1. Ricarica il tuo giubbotto (vedi pagina 69).
 2. Accendi il giubbotto premendo rapidamente il pulsante ON / OFF 3 volte. Il LED lampeggia verde e si sente un segnale acustico.
 3. Sei pronto per partire.
- Vedere pagina 76 per le precauzioni prima dell'uso.

OPZIONE CON FORK SENSOR (SDU):

A. ABBINARE IL SENSORE FORCELLE AL GILET

Prima di usare il tuo gilet per la prima volta, devi abbinare (associare) il gilet al sensore forcelle. Per fare questo, hai bisogno del tuo gilet, del sensore forcelle e del magnete.

Attenzione: controlla che la e- cartuccia sia appropriatamente avvitata e connessa al gilet.

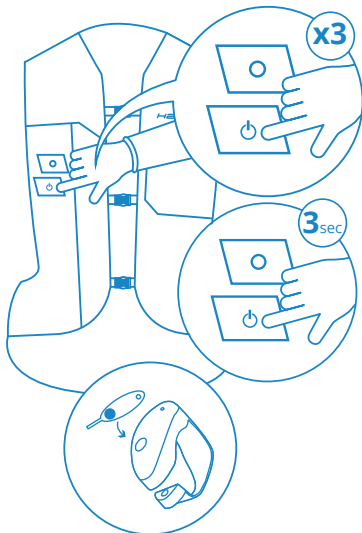
1. Accendi il gilet, premendo tre volte il bottone velocemente. Il LED lampeggia verde e senti un beep.

2. Premi il bottone per 3 secondi fino a quando il LED diventa blu. Lascia il bottone e vai al prossimo punto.

3. Posiziona il magnete sul sensore forcella sulla parte rotonda.

Hai solo 30 secondi per effettuare questa procedura.

- Se senti un beep lungo: il gilet e il sensore forcella sono abbinati.
- Se senti un beep corto: il gilet e il sensore forcella erano già abbinati.
- Se senti diversi beep (+ LED rosso): l'abbinamento è fallito. Probabilmente ci hai messo più di 30 secondi per posizionare il magnete sul sensore, o hai già 5 sensori forcella associati al gilet. Nel primo caso, ripeti la procedura di abbinamento. Nel secondo caso, dovresti cancellare tutti i sensori associati al gilet (vedi pagina 73).

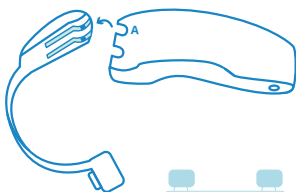


B. INSTALLARE IL SENSORE FORCELLA AL MOTOCICLO

Forcella	Spessore	Espanso	Tacca	Braccialeto	Vite
35 mm	✓	✗	A	1	35 mm
≥ 37 mm	✗	✗	A	1	35 mm
≥ 40 mm	✓	✓	A	2	35 mm
≥ 44 mm	✓	✗	A	2	35 mm
≥ 48 mm	✗	✗	A	2	35 mm
≥ 50 mm	✗	✗	A	2	50 mm
≥ 53 mm	✗	✗	A	3	50 mm

1. Scegli la giusta taglia del braccialeto

Provare le diverse taglie con l'aiuto della tabella qui sopra. La giusta taglia deve essere aggiustata sulla forcella del motociclo. La vite deve essere avvitata nel braccialeto.



2. Assemblare il sensore e il braccialeto

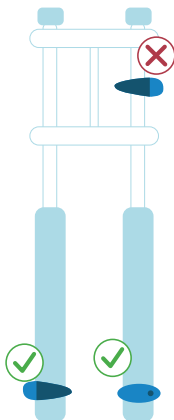
Aggancia il lato largo del braccialeto alla forcella. Scegli la tacca A per aggiustare la cinghia della taglia della forcella del tuo motociclo.

Attenzione: se altri gilet sono abbinati al sensore, devono essere spenti.

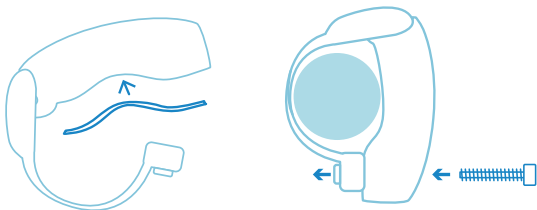
3. Posizionare il sensore

Attenzione: assicurati che la forcella sia pulita prima di posizionare il sensore

a) Posiziona il sensore in fondo al fodero di una delle due forcelle del motociclo. Controllare che nessuna parte della motocicletta venga a contatto con il sensore durante la guida.



- b) Aggiungi lo spessore se necessario per regolare il sensore forcella.
 c) Stringi la vite con il dado. Non sforzare. Non stringere più di 1.5 Nm, c'è il rischio di rompere il sensore forcella (puoi smettere di avvitare quando risulta difficile girare il bracciale con la mano).



C. REGOLARE IL GILET ALLA TUA TAGLIAA

Assicurati di scegliere la taglia giusta del tuo airbag Helite in base al tuo tipo di corpo e alla tabella delle taglie del tuo modello. Per una protezione ottimale, è necessario regolare correttamente l'airbag.

e-Turtle: regola le cinghie (devi essere in grado di mettere un pugno sotto il giubbotto) e chiudi le 3 clip.

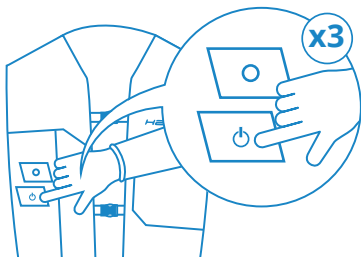
e-GP Air: posiziona correttamente i velcri e chiudili.

3. Uso giornaliero

A. IL GILET

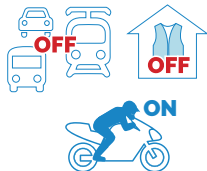
1. ACCENDERE E SPEGNERE IL GILET

Il gilet può essere acceso e spento premendo velocemente 3 volte il bottone on/off. Non è necessario spegnere il giubbotto ogni giorno poiché si avvia automaticamente.



Attenzione: ci sono alcune situazioni in cui è indispensabile spegnere il giubbotto:

- Quando si trasporta il giubbotto a una velocità superiore a 20 km / h utilizzando diversi mezzi di trasporto (auto, metropolitana, tram, treno, autobus, aereo, barca, ecc.).
- Durante un lungo periodo di inutilizzo (es in inverno).



2. INDOSSARE IL GILET

- Il gilet va indossato sopra all'equipaggiamento da motociclista.
- Il gilet è resistente all'acqua. Puoi guidare con il gilet sotto la pioggia o neve senza bisogno di protezioni aggiuntive sopra di esso.
- Il gilet può essere indossato sia dal guidatore che dal passeggero contemporaneamente.

ATTENZIONE

- Persone con pacemaker o altri dispositivi medici elettronici non dovrebbero usare il sistema. Il rischio di interferenze tra i dispositivi non è stato testato.
- Persone che soffrono di qualsiasi tipo di patologia alla schiena e al collo, o che hanno avuto recente intervento chirurgico addominale o toracico, dovrebbero chiedere il parere del proprio medico.
- Non è raccomandato per le donne in gravidanza. Chieda consiglio al medico.

3. RICARICARE IL GILET

Il giubbotto ha un'autonomia di 25 ore quando è acceso.



LED Verde: Sistema è operativo
Puoi usare il gilet.




LED arancione: batteria scarica
Devi ricaricare il gilet.



LED arancione + segnale acustico: batteria quasi scarica > solo 30 minuti di utilizzo rimanenti. Devi ricaricare il giubbotto.

a) Aprire la parte che contiene la cartuccia elettronica.

b) Connetti il caricatore al corrispondente connettore .

Dovresti usare il cavo USB Helite incluso nel tuo gilet. Solo il cavo è incluso, devi inserirlo in qualsiasi caricatore USB standard (5 Volt).

Durante la carica il led rimane arancione. Il tempo di caricamento è di circa 3 ore con il caricatore USB Helite incluso nel gilet. Appena il LED diventa verde, il caricamento è completato e puoi usare il gilet.

ATTENZIONE

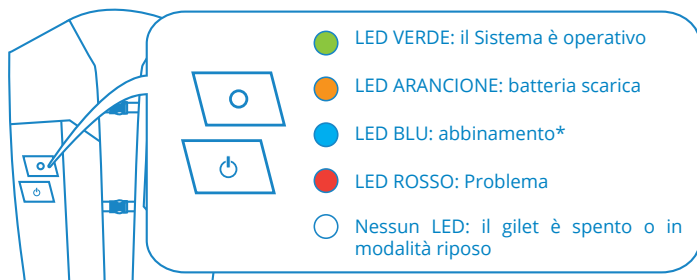
Durante la ricarica, il giubbotto non è operativo.

Non caricare il gilet vicino a superfici o oggetti infiammabili.

Non collegare mai un dispositivo elettrico o una batteria esterna al sistema con una tensione superiore a 5V.

4. DESCRIZIONE LED GILET

Per saper se il sistema sta lavorando correttamente, ci sono 4 LED colorati ed ecco i loro significati:

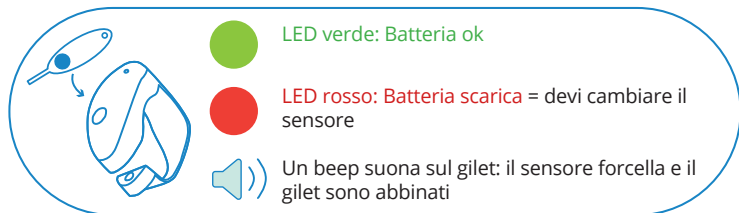


Altre informazioni a pagina 79 sui LED e i beep.

*solo per l'optional con il sensore forcella.

B. IL SENSORE FORCELLE - SDU (OPZIONALE)

Una volta installato e correttamente accoppiato (vedi Primo utilizzo pag.68), il sensore forcella è completamente autonomo. La sua durata è di circa 5 anni, non è necessario ricaricarla. Per controllare lo stato della batteria del sensore, passa il magnete sul sensore.



BUONO A SAPERSI:

Per eliminare tutti i sensori associati al giubbotto, premere il tasto sul gilet acceso per 8 secondi.

È possibile associare più sensori forcella a un unico giubbotto (massimo 5), ad esempio se si hanno più motociclette. Per ogni sensore forcella dovrai ripetere questo processo di accoppiamento. È possibile abbinare tutti i giubbotti che desideri con un sensore forcella. Pilota e passeggero possono utilizzare lo stesso sensore forcella.

ATTENZIONE

L'uso del sensore forcella non è consigliato con l'uso di accessori non approvati (esempio tubo di scarico) e in non approvati motocicli. Alcuni motocicli preparati solo per la pista potrebbero superare una soglia di vibrazione troppo elevata e indurre in errore il sensore.

C. PRECAUZIONI PRIMA DELL' USO DEL SISTEMA AIRBAG

Se una di queste condizioni non è convalidata, potresti non essere protetto appropriatamente.

- Il gilet è della taglia giusta.
- La e-cartuccia è nuova e collegata correttamente al sistema.
- Il giubbotto è chiuso correttamente.
- Il gilet è sufficientemente carico (il LED è verde).
- Il sensore forcella viene riconosciuto dal giubbotto (versione con sensore forcella).
- Il LED verde è acceso e lampeggia.

4. Riattivazione del sistema airbag dopo il gonfiaggio

Dopo il gonfiaggio, è necessario riattivare il sistema airbag. Sostituire la cartuccia elettronica solo con una cartuccia elettronica di marca Helite della stessa capacità.

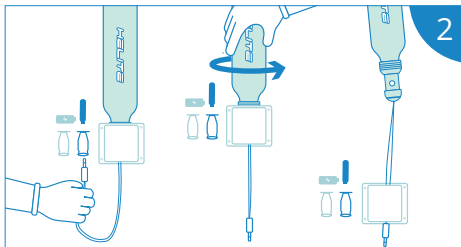
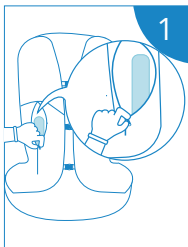
1. Ottieni l'accesso alla cartuccia elettronica (zip o velcro)

2. Rimuovi la e-cartuccia vuota.

- a) Disconnetti la e-cartuccia.
- b) Svita la e-cartuccia.



Per i passaggi da 2 a 5 il gilet deve essere spento

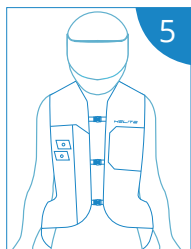
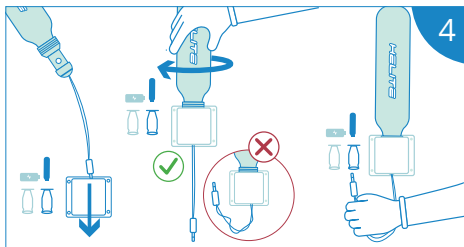
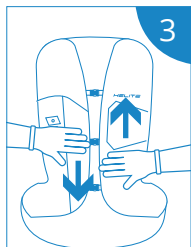


3. Rimuovi l'aria dal gilet con entrambe le mani.

4. Installa la nuova e-cartuccia

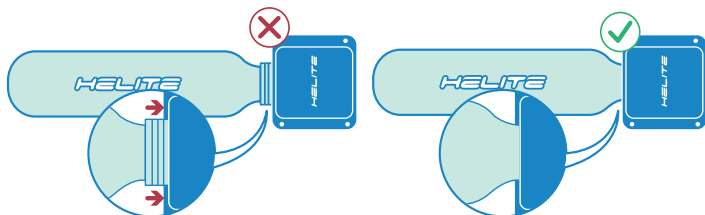
- a) Far scorrere il cavo della cartuccia elettronica nel supporto della cartuccia.
- b) Avvitare la cartuccia elettronica finché la filettatura non è più visibile.
- c) Collegare la cartuccia elettronica.

5. Chiudi la zip o il velcro e il gilet può essere riutilizzato



ATTENZIONE non danneggiare il cavo mentre sviti la e-cartuccia. Connetti il cavo solo dopo aver avvitato la cartuccia (vedi esempio nello schema qui sotto).

La e-cartuccia deve essere avvitata completamente. Non applicare troppa pressione quando avviti la cartuccia.



PRECAUZIONI DOPO ATTIVAZIONE AIRBAG

ATTENZIONE dopo l'attivazione, l'airbag si sgonfia lentamente automaticamente. Danni esterni al gilet possono farlo sgonfiare velocemente (meno di 5sec). Se vedi un segno sull'airbag, per favore contattaci o portalo da un rivenditore autorizzato per ripararlo. In caso di danno esterno esteso o di danno interno, la riparazione non è possibile.

Prima di riutilizzare l'airbag dovresti controllare i seguenti punti:

- L'airbag non è danneggiato.
- La e-cartuccia usata è stata sostituita con una nuova e-cartuccia Hleite della stessa capacità.
- L'airbag è sgonfio.
- La nuova cartuccia è installata correttamente.

Altre precauzioni prima di ogni uso:

- Il gilet è indossato correttamente.
- Il gilet è chiuso correttamente.
- La batteria del giubbotto è sufficientemente carica (LED verde acceso).
- Il gilet e il sensore forcella sono abbinati (opzione con il sensore forcella).
- Il LED verde è acceso e lampeggia.

5. Descrizione tecnica

I giubbotti airbag elettronici Helite rilevano i movimenti del pilota e attivano l'airbag se viene riconosciuta una situazione di incidente o caduta.

Un sensore forcella opzionale (SDU) installato sulla forcella rileva i movimenti della motocicletta. Abbinato al sensore (CDU) nel giubbotto, migliora la rilevazione di cadute e incidenti. Il sensore forcella è un'opzione compatibile solo con i giubbotti elettronici per moto Helite.

A. IMPATTI E INCIDENTI RILEVATI

Versione autonoma (senza il sensore SDU): Il sistema rileva incidenti a partire dai 20km/h. Qui i possibili casi di attivazione:

- La moto viene colpita da un ostacolo significativo (un veicolo, un muro ecc) di fronte, di fianco o dietro.
- Scivolate e cadute (lato alto, lato basso).

Il sistema di rilevamento della versione autonoma utilizza il segnale GPS per ottimizzare le situazioni di innesco. Se il sistema non rileva o rileva male il segnale GPS non possiamo garantire l'attivazione dell'airbag.

Quando il gilet è associato al sensore SDU, la lista degli incidenti rilevati si estende da impatti a partire da 0km/h in su (esempio impatto se fermato da un veicolo di terzi). Il tempo di rilevamento è notevolmente più veloce in caso di impatto contro un veicolo. Per favore nota che ogni incidente è differente, Anche se il sistema di rilevamento degli incidenti Helite copre la maggior parte dei potenziali incidenti, esiste sempre un rischio non zero di non manovrare.

Attenzione: Il sensore gilet è sensibile ai movimenti improvvisi del corpo. Non eseguire intenzionalmente movimenti che non sono necessari per il normale uso della moto (è possibile stare in piedi sui poggiatesta della moto).

È altrettanto importante non causare intenzionalmente urti al sensore della forcella quando il giubbotto è acceso.

Entrambi i casi potrebbero far gonfiare l'airbag.

B. AUTONOMY

Il gilet ha 25 ore di autonomia quando è acceso (eccetto in modalità riposo). Automaticamente si mette in modalità riposo quando non rileva movimenti per circa 45 secondi e si riattiva al primo movimento.


Il sensore forcella (SDU) ha una autonomia di circa 5 anni (non ricaricabile). Comunque, è raccomandato controllare il livello della batteria regolarmente (una volta al mese). Per controllarlo mentre il sensore è ancora attivo, semplicemente posiziona il magnete nella parte rotonda del sensore:

- led verde sul sensore forcella> batteria OK
- led rosso sul sensore forcella> batteria scarica, è necessario sostituire il sensore forcella.
- nessun led> batteria scarica, il sensore forcella non è più operativo. Devi cambiarlo. Si consiglia di effettuare questa procedura in un ambiente a + 10 ° C.

C. AGGIORNAMENTO

Il sistema e l'algoritmo possono evolversi. In caso di aggiornamento verrai contattato dal tuo rivenditore.

F - FUNZIONAMENTO DEI LED

	Operatività del sistema Lampeggia LED verde + no beep	Puoi iniziare a guidare.	
	Batteria scarica Lampeggia LED arancione / no beep	Devi ricaricare il tuo gilet. Puoi ancora guidare per due ore.	
	Batteria quasi scarica LED arancione lampeggiante / 4 segnali acustici all'accensione o allo spegnimento del giubbotto	30 minutes of battery life remaining.	
	Batteria in carica LED arancione + no beep	Aspetta la fine del caricamento.	
	Carica completata LED verde + no beep <i>quando il caricatore è ancora connesso</i>	Scollega il cavo del carica batteria.	
Opzione con il sensore forcella (SDU)		Processo di abbinamento LED Blu + 1 beep ogni 5 sec <i>(durante 30 sec)</i>	Hai 30 sec per abbinare il sensore forcella.
		Abbinamento riuscito LED Blu + 1 beep ogni 2 sec <i>(2 beep corti quando il sensore è stato riconosciuto)</i>	Il gilet e il sensore forcella sono abbinati.
		Abbinamento fallito LED Rosso + 4 beeps <i>(o troppi sensori vengono riconosciuti dal gilet)</i>	Riprova la procedura di abbinamento.
		E-cartuccia disconnessa, vuota o danneggiata LED rosso + 1 beep al secondo <i>(mentre la e-cartuccia non è connessa o inserita)</i>	Collega o sostituisci il file cartuccia elettronica.

Nota: una perdita del segnale GPS può influire sulla velocità di lampeggiamento del LED (lampeggiamento LED più veloce).

Se noti altri malfunzionamenti, per favore contatta il tuo rivenditore o il nostro servizio clienti tramite e-mail a sav@helite.com oppure telefona al +33 3 80 35 48 26.

G. VIAGGIARE CON IL GILET

-> **Treno, autobus, auto:** nessuna restrizione specifica. Attenzione, è necessario spegnere il giubbotto quando si utilizza un mezzo di trasporto diverso dalla motocicletta.



-> **Aereo**

Sotto il punto di vista legale (IATA) sei autorizzato a viaggiare in aereo con 2 e-cartucce (con un volume minore di 200CC) nella cabina o nella stiva. Comunque, anche se è legalmente consentito, è possibile che la sicurezza o la compagnia aerea rifiuti di imbarcare nell'aereo le e-cartucce. Ti consigliamo di stampare la regolamentazione IATA (disponibile nel sito www.helite.com nella sezione FAQ) e di mostrarlo durante i controlli se ti chiedono altre spiegazioni. In ogni caso, il dipartimento di sicurezza dell'aeroporto e la compagnia aerea decideranno se accettare il tuo equipaggiamento a bordo o meno.

In aereo, devi sempre spegnere il tuo gilet e scollegare la e-cartuccia.

6. Manutenzione

A. LAVAGGIO



Non lavare in lavatrice, non immergere in acqua, non lavare a secco. Ciò potrebbe danneggiare l'airbag e il sistema elettronico all'interno del giubbotto. Non utilizzare detergenti o candeggina. Si consiglia di lavare il gilet con una spugna o una spazzola morbida e acqua calda e sapone. Non stirare. Non asciugare in asciugatrice o mettere su un radiatore. Ti consigliamo di asciugare il giubbotto su una gruccia in un luogo asciutto al riparo dall'umidità.

B. E-CARTUCCIA

La e-cartuccia ha una garanzia di 10 anni. La e-cartuccia ha una lunga vita ma ti raccomandiamo di controllarla annualmente. Il controllo consiste nel pesarla e controllare che sia equivalente al peso scritto sulla tua e-cartuccia (+/-3g)

C. CONSERVAZIONE

Dopo ogni utilizzo, riponi il gilet in un luogo asciutto, lontano dall'umidità.

Segui le linee guida qui sotto per utilizzare a lungo e riutilizzare il tuo airbag:

- Lontano dalle alte temperature (luce diretta del sole, lasciato nel veicolo, vicino a fonti di calore o fiamme).
- Non coprire con niente di pesante.
- Non piegare o rotolare, riponi il giubbotto su una gruccia.
- Tenere lontano dalla portata dei bambini.
- Non lasciarlo con roditori o altri animali.



D. RACCOLTA DIFFERENZIATA

Se la cartuccia elettronica è vuota o il giubbotto dell'airbag è esaurito, non gettarlo con i rifiuti domestici. Per evitare danni all'ambiente o alla salute, consegnalo nei centri di raccolta differenziata. Fai riferimento alle norme locali per lo smistamento dei rifiuti elettronici e metallici (autorità locali, centro di smaltimento rifiuti, ecc.). Puoi anche restituire i tuoi prodotti Helite vuoti o scartati in modo che possiamo riciclarli a: Helite, 1 rue de la Petite Fin, 21121 Fontaine-Lès-Dijon, FRANCIA.

7. Informazioni generali & Precauzioni di sicurezza

ATTENZIONE, il mancato rispetto delle seguenti istruzioni potrebbe causare malfunzionamenti o ridurre l'efficacia dell'airbag.

- Gli airbag Helite offrono una protezione completa solo quando gonfiati. Irrigidiscono il tronco dal collo al bacino e riducono le forze d'impatto.
- Un sistema airbag non può garantire la totale sicurezza del motociclista, ne riduce i rischi. Non protegge le parti del corpo che non sono coperte dall'airbag. Per una protezione aggiuntiva su una motocicletta, l'utente deve indossare un casco, guanti e equipaggiamento motociclistico certificato CE.
- L'utente deve rispettare i limiti di velocità e le norme sulla circolazione in vigore nel paese in cui sta viaggiando.
- Quando se detecta un accidente o una caída, el airbag se infla automáticamente en una fracción de segundo. Sin embargo, el usuario debe asegurarse de que el sistema de airbag se encienda antes de conducir la motocicleta y que esté correctamente cargado.
- Le camere d'aria possono deteriorarsi o perforarsi durante una caduta se colpiscono un oggetto acuminato o appuntito.
- Togli ogni oggetto e in particolare oggetti appuntiti dalle tasche prima di usare il tuo sistema airbag Helite.
- Controlla che il tuo airbag sia in buone condizioni, senza strappi o tagli, prima di ogni uso.
- I nostri prodotti non contengono sostanze allergeniche.
- Non cucire né appiccicare niente sull'airbag Helite (né l'airbag stesso e nemmeno il suo tessuto), potrebbe bucarsi l'airbag e non funzionerebbe più come dovrebbe.
- Non rimuovere o modificare nessuna parte dell'airbag, del sistema elettronico o del tessuto.
- Il gilet (tessuto, componenti elettronici, sensore e airbag) non può essere messo nel microonde.
- Il giubbotto e il sensore a forcella SDU devono essere utilizzati solo in un intervallo di temperatura compreso tra -10 e + 45 ° C. L'esposizione prolungata del sistema a temperature inferiori a -10 ° C e superiori a 45 ° C può compromettere il corretto funzionamento del sistema.
- Tenere fuori dalla portata dei bambini.

8. Garanzia & Servizio post vendita

1. GARANZIA

I nostri prodotti sono coperti da una garanzia legale di 2 anni contro qualsiasi difetto di fabbricazione. Puoi beneficiare di un'estensione gratuita della garanzia di 2 anni registrando il tuo airbag su **www.my.helite.com**. La parte tessile ed elettronica del prodotto non sono incluse nell'estensione della garanzia.

2. SOSTITUZIONE

Se incontri qualsiasi problema descritto nel paragrafo sotto, contatta il rivenditore o contatta il nostro servizio clienti per sostituire il prodotto.

- Se hai appena subito una grave caduta e non sai se il tuo airbag è ancora in buone condizioni.

- L'airbag o i materiali interni (tessuto, guaine) sono strappati o usurati.

- Qualsiasi rottura, corrosione o crepa sul meccanismo o sulla e-cartuccia.

- Il sistema non si accende nonostante il dispositivo sia carico e attivato.

- Deterioramenti visibili o significanti sbiadimenti dei materiali.

Contattare il servizio post vendita: sav@helite.com - +33 3 80 35 48 26

9. Certificazione

Questo prodotto è certificato CE da ALIENOR CERTIFICATION (Zone du Sanital, 21 Rue Albert Einstein CHATELLERAULT-France) numero 2754 dell'ente notificato secondo il protocollo CRIT AMC 012. Questo prodotto è conforme ai requisiti del Regolamento UE 2016/425. La Dichiarazione di conformità UE può essere consultata sul sito web www.helite.com.

10. Avvertenze

Si prega di notare che nessun prodotto può fornire una protezione completa contro lesioni, lesioni gravi o morte all'utente. La protezione dell'airbag viene fornita solo quando è gonfio. Ti ricordiamo che devi seguire le istruzioni nella guida utente. Il prodotto deve essere utilizzato solo per lo scopo previsto.

Helite non può essere ritenuta responsabile:

- per danni materiali che possono verificarsi durante l'uso del giubbotto;

- se il giubbotto non si gonfia;

- per lesioni coperte o non coperte dall'airbag;

- per installazione impropria, uso improprio e manutenzione impropria del giubbotto;

- per qualsiasi modifica o riparazione del prodotto che non venga eseguita da un fornitore di servizi autorizzato;

- in caso di attivazione accidentale: in situazioni estreme, il sistema potrebbe essere attivato senza che l'utente cada;

- in alcuni casi, la velocità minima per rilevare una caduta è di 20km / h;

- il giubbotto non copre il 100% dei rischi in caso di incidente;

- il giubbotto non garantisce la rilevazione del 100% degli infortuni.



CE



@HeliteOfficial



helite@helite.com



www.helite.com